

Κατοικία στο Κεφαλάρι Αττικής Residence in Kefalari, Attica

ΤΕΛΙΚΗ ΑΡΧΙΤΕΚΤΟΝΙΚΗ ΜΕΛΕΤΗ - ΕΠΙΒΛΕΨΗ:

A - team ΜΕΛΕΤΗ Ε.Π.Ε. Κατερίνα Καρανίκου + Γιώργος Σταματάκης
INTERIOR DESIGN - ΔΙΑΜΟΡΦΩΣΗ ΠΕΡΙΒΑΛΛΟΝΤΟΣ ΧΩΡΟΥ:

A - team ΜΕΛΕΤΗ Ε.Π.Ε. Κατερίνα Καρανίκου + Γιώργος Σταματάκης
ΑΡΧΙΚΗ ΜΕΛΕΤΗ - ΕΚΔΟΣΗ ΑΔΕΙΑΣ: Θωμάς Ταλαντίνης

ΣΤΑΤΙΚΗ ΜΕΛΕΤΗ: Στέφανος Διαμαντάρας

Η/Μ ΜΕΛΕΤΗ: Νίκος Μπαρτσακούλιας

ΣΥΝΕΡΓΑΤΗΣ ΑΡΧΙΤΕΚΤΩΝ: Καλλιόπη Στεργίου

ΧΡΟΝΟΣ ΚΑΤΑΣΚΕΥΗΣ: 2002 - 2003

ΦΩΤΟΓΡΑΦΙΕΣ: Κώστας Δριμτζιάς

Η επαφή των εσωτερικών χώρων με το διαμορφωμένο και φυσικό υπαίθριο χώρο, καθώς και η διάταξή τους γύρω από ένα εσωτερικό κλειστό αίθριο, αποτέλεσαν τη βασική συνθετική δομή, επάνω στην οποία έγινε η επεξεργασία της διαμόρφωσης του συνόλου των χώρων της κατοικίας. Πρόκειται για κτίριο 560 m², που στεγάζει τις ανάγκες οικογένειας με τρία παιδιά, και το οποίο αναπτύσσεται σε τρεις στάθμες, με κυρίαρχο στοιχείο τον έντονο κοινωνικό χαρακτήρα.

Οι δύο βασικοί χώροι διημέρευσης κατανέμονται σε δύο στάθμες, μία στο επίπεδο του δρόμου και μία στο κατώτερο επίπεδο. Ένα φαρδύ και εντυπωσιακό κλιμακοστάσιο ενώνει τις δύο στάθμες, και τις καθιστά ενιαίο χώρο διημέρευσης. Στο επίπεδο της εισόδου βρίσκονται δύο χώροι καθιστικού –ο ένας με τζάκι– που γεινιάζουν με την κουζίνα, καθώς και ένας πιο ιδιωτικός και τα τρία παιδικά υπνοδωμάτια, με νότιο προσανατολισμό και θέα στην πίσω πλευρά του κήπου. Όλα τα δωμάτια και οι χώροι του επιπέδου αυτού, διατάσσονται γύρω από το κεντρικό αίθριο –την καρδιά του σπιτιού– το οποίο στεγάζεται με γυάλινη οροφή σε σκελετό αλουμινίου και φωτίζει με άπλετο φως το κλιμακοστάσιο που οδηγεί στο κατώτερο επίπεδο. Εδώ βρίσκεται ένα ακόμη καθιστικό, η τραπεζαρία και ένα πλήρως εξοπλισμένο μπαρ. Σε άμεση επαφή με το καθιστικό, βρίσκεται ένα play-room, που μπορεί να μετατραπεί σε home cinema. Τέλος, στο ίδιο

επίπεδο υπάρχει και ένα δωμάτιο – ξενώνας, καθώς και αποθηκευτικοί χώροι (πλυντήριο - σιδερωτήριο και δωμάτιο υπηρεσίας). Όλοι αυτοί οι χώροι βρίσκονται σε άμεση επαφή με το κάτω επίπεδο του διαμορφωμένου εδάφους, όπου αναπτύσσονται η πισίνα και ένα υπαίθριο μπάρμπεκιου. Μια μικρή σκάλα οδηγεί στα αποδυτήρια της πισίνας, με χώρο για σάουνα και γυμναστική. Το επίπεδο αυτό φωτίζεται φυσικά, από ένα επίμηκες άνοιγμα εντός της πισίνας.

Στην ανώτερη στάθμη της κατοικίας, βρίσκεται το υπνοδωμάτιο των γονέων, ένα μικρό καθημερινό καθιστικό, καθώς και το προσωπικό γραφείο των ιδιοκτητών. Παρά το έντονο επικλινές του οικοπέδου σε τόσο μικρό μήκος, παρά το γεγονός ότι η κατοικία αναπτύσσεται σε τρία επίπεδα, έγινε προσπάθεια να υπάρχει η αίσθηση ότι όλα βρίσκονται στο ίδιο επίπεδο. Με την εναλλαγή κενών και πλήρων, με τη λεπτομερή σχεδιαστική προσέγγιση όλων ανεξαιρέτως των χώρων και της επίπλωσης, και τέλος με την αντιμετώπιση του φυσικού φωτισμού, δημιουργείται έτσι, ένα σύνολο, που συνθέτει το δημόσιο με το ιδιωτικό, που αναδεικνύει τους χώρους του με το φυσικό φωτισμό, και βρίσκεται σε αρμονία με τους διαμορφωμένους υπαίθριους χώρους διαβίωσης. Μια κατοικία που ζει, αναδεικνύοντας το δημόσιο και προφυλάσσοντας το ιδιωτικό.

The contact of the interior spaces with the arranged and natural outdoor space, as well as their arrangement around a closed inner court, constituted the basic synthetic structure forming the basis for the shaping of the total spaces of the residence. The building covers the needs of a family with three kids, and it is deployed on three levels, its dominant element being a socially strong character. The two main day spaces are arranged on two levels, one on street level and one on the lower level. A wide and impressive staircase joins the two levels, making them a unified day space. On the level of the entrance, there are two living room spaces, one of them with a fireplace, adjacent to the kitchen, as well as a more private living room, and the three bedrooms of the children, having a view to the back side of the garden and an orientation to the south. All rooms and spaces of this level are arranged around the central court, the heart of the house, which is sheltered by means of a glass roof supported by an aluminium frame, providing plenty of natural light to the staircase leading to the lower level. This level accommodates another living room, the dining room and a fully equipped bar. In direct contact with the living room, there is a playroom, which may be turned to a home cinema. Finally, the same level accommodates a guest room and storage spaces, a laundry and ironing room and a service room. All these spaces are arranged in direct contact with the lower level of the shaped ground, where the swimming pool and an outdoor barbecue are deployed. A small staircase leads to the locker rooms of the pool, having also space for sauna and training. This level receives natural lighting from a long opening within the pool.

The upper level of the residence accommodates the bedroom of the parents, a small everyday living room and the personal office of the owners. Despite the strong inclination of the landsite at such a short length and despite the fact that the residence is deployed on three levels, there was an attempt to create the feeling that everything is on the same level. For this purpose, the elements used were the alternation of gaps and fills, a smooth succession of the spaces, a detailed design approach of all spaces and furniture elements, and, last but not least, the handling of natural lighting.

In this way, the resulting total combines public and private space, elevates its spaces with the use of natural lighting and is in harmony with the arranged outdoor accommodation spaces. A living residence highlighting the public element and protecting privacy.

FINAL ARCHITECTURAL DESIGN - SUPERVISION:

A - team MELETI LTD Katerina Karanikou + Giorgos Stamatakis
INTERIOR DESIGN - SURROUNDING SPACE PLANNING:

A - team MELETH LTD Katerina Karanikou + Giorgos Stamatakis
INITIAL DESIGN - EMISSION OF THE BUILDING LICENCE:

Thomas Taladinis

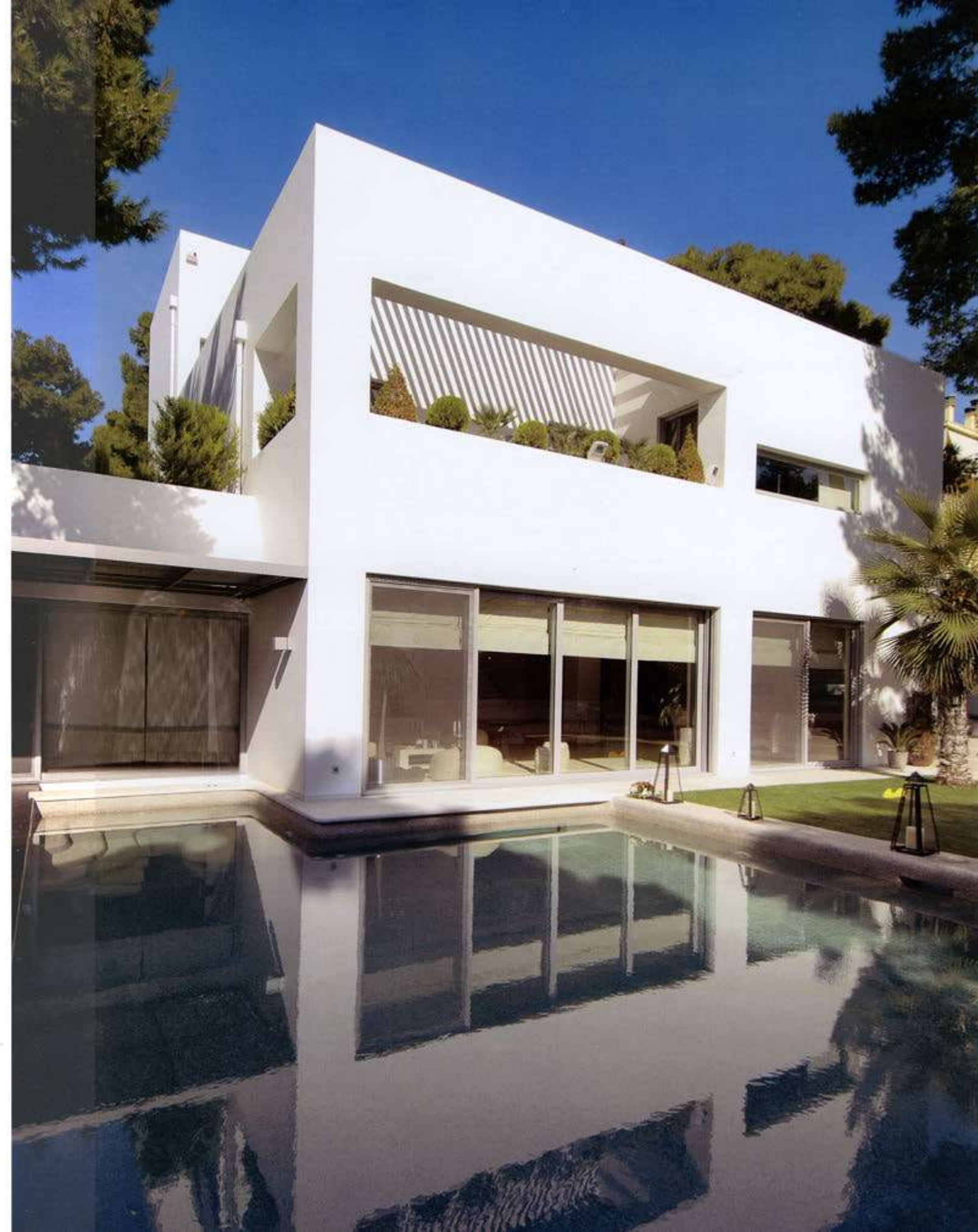
STRUCTURAL ENGINEERING: Stefanos Diamantaras

SERVICES DESIGN: Nikos Bartsakoulis

ASSOCIATE ARCHITECT: Kalliopi Stergiou

CONSTRUCTION PERIOD: 2002 - 2003

PHOTOGRAPHS: Kostas Drimtzias





ΚΑΤΟΨΗ ΕΣΟΓΕΙΟΥ
GROUND FLOOR PLAN



ΚΑΤΟΨΗ Α' ΣΤΑΘΜΗΣ
A' LEVEL FLOOR PLAN



ΚΑΤΟΨΗ Β' ΣΤΑΘΜΗΣ
B' LEVEL FLOOR PLAN



1



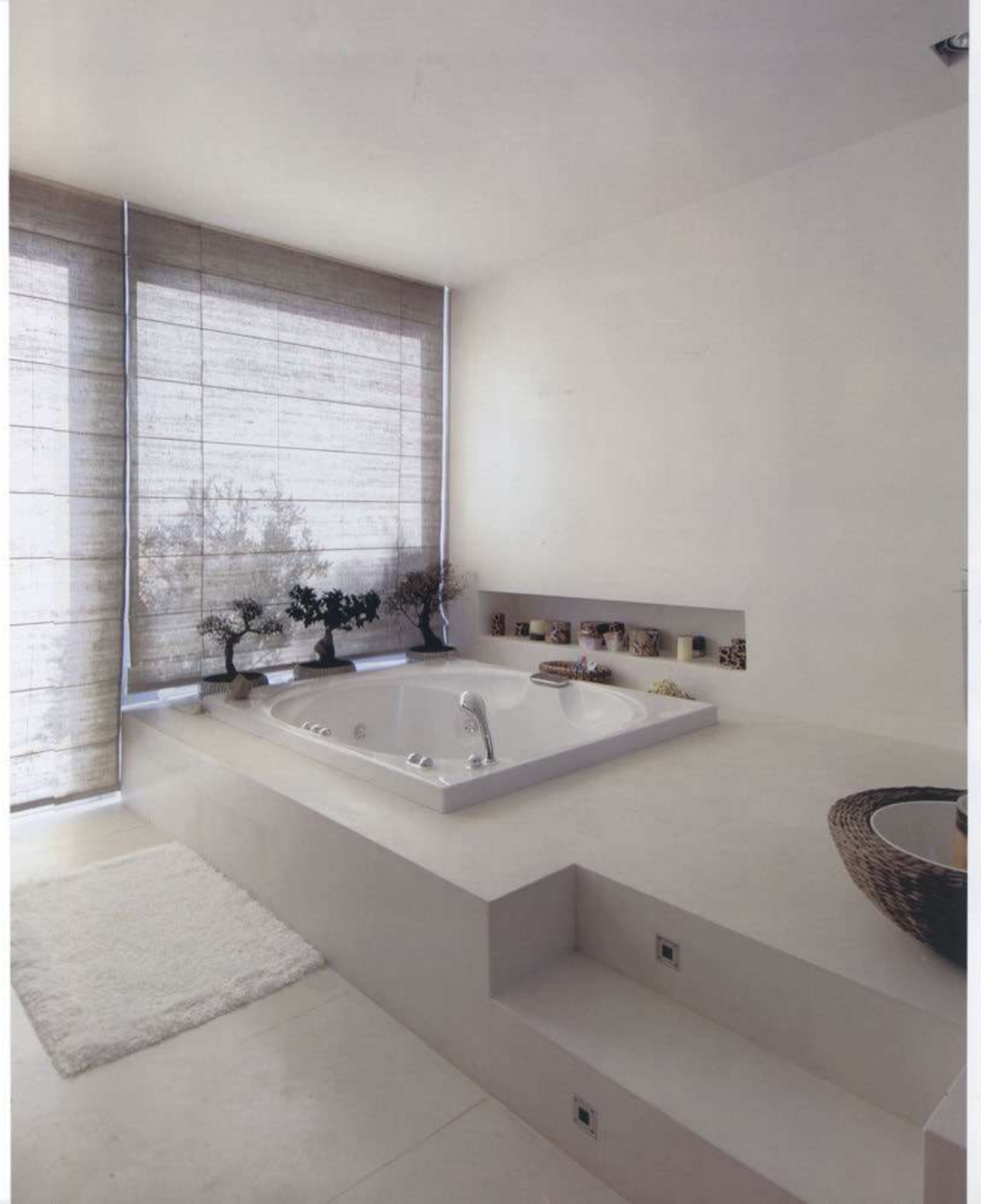
2

1
Ένα φαρδύ κλιμακοστάσιο ενώνει τις δύο
μέρευσης και τις καθιστά ενιαίο χώρο.
A wide staircase joins the two day-space
making them a unified whole.

2
Οι δύο βασικοί χώροι δημέρευσης κατανέ-
μονται, μία στο επίπεδο του δρόμου και η
άλλη στο χαμηλότερο επίπεδο.
The two main day spaces are arranged
one on the street level and one on the low



3
Άποψη της κατοικίας από την πλευρά του δρόμου.
View of the residence from the street.





4

4
Άποψη του διαμορφωμένου υπαθρίου χώρου.
View of the arranged outdoor space.

